



## VERDENS FØRSTE

### Bærbar utendørs gass peis

Opplev kos, varme og lunhet kombinert med mobilitet.  
Nyt flammene på ved kubben.

#### BRUKSANVISNING

Modell: ALF-B1-B11



CE 280624



UK  
CA 0086 25  
Destination Country: GB

Dette produktet er dekket av ett eller internasjonale patenter eller pågående patentsøknader i USA og andre land. Ikke kopier.

## BRUKSANVISNING

	<b>VERDENS FØRSTE</b> <b>Bærbar utendørs gass peis for utendørs bruk</b> Nyt flammene på ved kubben	Modell
		ALF-B11

**VIKTIG:** Les disse instruksjonene nøye slik at du blir kjent med apparatet før du kobler det til gassflasken.  
Ta vare på disse instruksjonene for fremtidig bruk.

### KUN UTENDØRS BRUK!

SERTIFISERT I HENHOLD TIL "EN17476 & EN509"  
BÆRBAR UTENDØRS GASSPEIS

BRUK KUN MED BUTANGASSFLASKE

DETTE APPARATET ER MENT FOR DEKORATIVE FORMÅL

SPRÅK INKLUDERT: NORSK



Representative Image

**ADVARSEL:** Hvis informasjonen i denne manualen ikke følges nøyaktig, kan det oppstå brann eller eksplosjon som forårsaker materielle skader, personskade eller tap av liv.

- Ikke oppbevar eller bruk bensin eller andre brennbare damper og væsker i nærheten av dette eller andre apparater.
- En butanflaske som ikke er koblet til bruk, skal ikke oppbevares i nærheten av apparatet.
- HVA DU SKAL GJØRE HVIS DU LUKTER GASS
  - Ikke prøv å tenne apparatet.
  - Slukk all åpen flamme.
  - Steng gassen til apparatet.
- Reparasjon må utføres av et kvalifisert personell

Dette er en uventilert gassfyrte bærbar ovn. Den bruker luft (oksygen) fra området den brukes i. Tilstrekkelig forbrennings- og ventilasjonsluft må være tilgjengelig. Se side 3.

<p><b>⚠ ADVARSEL:</b></p> <p>Hver gang en gassflaske kobles til enheten, må tilkoblingen sjekkes for lekkasjer på en eller flere måter: Tilsett såpevann på tilkoblingen, se etter bobler, lytt etter sus fra luft som slipper ut, kjenn etter ekstrem kulde, lukte etter råttent egg lukt. Hvis det er en lekkasje på apparatet ditt (lukt av gass), ta det umiddelbart ut til et godt ventilert, flammefritt sted hvor lekkasjen kan oppdages og stoppes. Hvis du ønsker å sjekke etter lekkasjer på apparatet ditt, gjør det utendørs. Ikke prøv å oppdage lekkasjer med en flamme, bruk såpevann. Enhver endring av denne ovnen eller dens kontroller kan være farlige. IKKE modifierer apparatet.</p>	<p><b>⚠ ADVARSEL:</b></p> <p>Tidlige tegn på karbonmonoksid forgiftning ligner influensa, med hodepine, svimmelhet og/eller kvalme. Hvis du har disse tegnene, kan det hende at ovnen ikke fungerer som den skal. Få frisk luft med en gang! Få varmeapparatet servicelagt.</p> <p><b>⚠ ADVARSEL:</b></p> <p>Hvis rekreasjons- eller næringsanlegget ikke har vindu- eller takventil, IKKE BRUK DENNE OVNEN INNE. Bruk kun i godt ventilerte områder.</p>
--	---

## INNHold

Generelle sikkerhetsinstruksjoner.....	2
Advarsel for mennesker med dårlig luktesans .....	3
Generell informasjon .....	4
Drift med engangs BUTANE-flaske .....	4
Drift med slange koblet til flaske tilkobling .....	5
Vedlikehold .....	6
Feilsøking .....	7
Deleliste .....	8
Informasjon om bestilling av deler .....	9
Tjenesteinformasjon.....	9

## SPESIFIKASJONER

GASSTYPE ..... Butan  
 Gasskategori ..... Direkte trykk  
 Flasketype ..... Dysetype butanbeholder som har en hakket krage som gir justering for tilkobling, og den stenges automatisk når den tas ut.  
 "Dette apparatet kan brukes med flasker merket "Butan" i samsvar med EN 417"  
 Flaske størrelse .....225gr

MODELL NR. .... ALF-B1-B10  
 INNSPILL..... 2,75 kW / 9400BTU/200 g/h"  
 Dyse størrelse ..... 0,6 mm  
 Vekt (kg) 4,0 kg  
 AVSTAND TIL BRENNBARE MATERIALER  
 TOPP..... 30"/ 77 cm, FORAN..... 24"/61 cm  
 SIDER..... 15"/ 38 cm, BAK ..... 15"/38 cm

MODELL NR. .... ALF-B11  
 INPUT..... 1,5 kW / 5200 BTU/109 g/h"  
 Dyse størrelse ..... 0,48 mm Vekt (kg) 2,5 kg  
 KLARERING TIL BRENNBARE MATERIALER  
 TOPP ..... 50"/127 cm, FORAN..... 24"/61 cm  
 SIDER ..... 15"/ 38 cm, BAK ..... 15"/38 cm

### Advarsel: (Vennligst les GENERELL INFORMASJON)

- Noen tepper eller linoleumsoverflater kan misfarges hvis varmeovnen plasseres direkte på disse gulvbeleggene.
- Når ovnen brukes i høyder over 2,13 km (7 000 fot) over havet, kan ovnen slå seg av.

### ⚠ ADVARSEL:

Dette apparatet skal kun brukes med flasketrykk 100 % butan. Det kan være farlig å forsøke å montere andre typer gassflasker.

## GENERELLE

### SIKKERHETSINSTRUKSJONER

**DETTE ER ET VARME APPARAT. IKKE BRUK DETTE APPARATET UTEN AT FRONTGLASS ER MONTERT. IKKE FORSØK Å VARME OPP ELLER STEKE MAT PÅ DENNE OVNEN. (Gjelder ikke MINI ALF-B11)**

- Ikke bruk ikke-godkjente tilbehør på denne ovnen. Ikke modifier apparatet.
- På grunn av høye temperaturer bør apparatet være unna brennbare materialer. (Se SPESIFIKASJONER)

**ADVARSEL: tilgjengelige deler kan bli veldig varme. Hold små barn unna apparatet Barn og voksne bør varsles om faren ved høye overflatetemperaturer og bør holde seg unna for å unngå brannskader eller tenning på klærne.**

- Små barn bør overvåkes nøye når de er nær apparatet.
- Ikke legg klær eller annet brennbart materiale på eller nær apparatet.
- Ikke bruk apparat i noen bevegelige kjøretøy som fritidskjøretøy som campingvogner og bilvogner. Ikke bruk den i høyhusleiligheter, kjellere, bad eller soverom.
- Denne ovnen kan kun brukes utendørs!
- Hvis beskyttelsen eller glassbeskyttelsen fjernes for service, må den byttes ut før varmeovnen kan brukes.
- Apparatet bør inspiseres før hver bruk.

- Hyppig rengjøring kan være nødvendig. Sikkerhetsfunksjoner brenneren og sirkulasjons luftgangene i apparatet må holdes rene, se VEDLIKEHOLD.
- IKKE bruk denne varmeren hvis noen deler har vært under vann. Ring umiddelbart en kvalifisert servicetekniker for å inspisere varmeren og for å bytte ut deler av sikkerhetsfunksjonen og eventuelt gassutstyr som har vært under vann.
- Når den brukes uten tilstrekkelig forbrennings- og ventilasjonsluft, kan denne ovnen avgir for mye **KARBONMONOKSID**, en luktfri, giftig gass.
- Noen personer – gravide kvinner, personer med hjerte- eller lungesykdom, anemi, de som er påvirket av alkohol, de i høyder – er mer påvirket av karbonmonoksid enn andre.
- Når varmeovnen plasseres på bakken, sørg for at bakken er i vater og hold eventuelle gjenstander minst 24 tommer (61 cm) fra fronten av ovnen. IKKE BEVEG APPARATET UNDER BRUK, STØT OG STØT KAN AKTIVERE SIKKERHETSTIPPE/TILTE FUNKSJONEN. IKKE LA OVNEEN STÅ UTEN TILSYN ELLER DER BARN KAN FÅ VARMEREN TIL Å VELTE. BRUK ALDRI VARMEREN MENS DU SOVER!

Ikke bruk noen elektriske brytere. Ikke trekk ut strømforsyning eller skjøteledninger. Ikke tenn fyrstikker eller andre kilder til flammer. Ikke bruk telefonen din.

- Få alle ut av bygningen og bort fra området umiddelbart.
- Vri kontrollknappen til OFF/AV-posisjon. Ta ut butanflasken (G30).
- Butangass (G30) er tyngre enn luft og kan sette seg i lave områder. Når du har grunn til å mistenke butanlekkasje, bør du holde deg unna alle lave områder.
- Hold deg unna bygningen og området. Bruk mobilen eller naboens telefon og ring gassleverandøren og ditt lokale brannvesen. Ikke gå inn i bygningen eller området igjen. Inntil brannmennene og leverandøren din erklærer det trygt.
- TIL SLUTT, la gass service personen og brannmennene sjekke etter utslipp av gass. La dem luften ut bygningen og området før du kommer tilbake. Riktig opplært servicepersonell må reparere eventuelle lekkasjer, sjekke for ytterligere lekkasjer, og deretter tenne apparatet på nytt for deg.

#### ADVARSEL OM AVTAGENDE LUKTESANS



#### ADVARSEL: Kvelningsfare

- Kun utendørs bruk. Ikke bruk i uventilerte områder.
- Strømmen av forbrennings- og ventilasjonsluft må ikke hindres.
- Riktig ventilasjonsluft må tilføres for å dekke forbrenningsluftens behov for ovnen som brukes.
- Se spesifikasjonsseksjonen i ovnens manual, varmeapparatets dataskilt, eller kontakt fabrikkens for å fastslå forbrenningsluftens ventilasjonsbehov for ovnen.
- Mangel på riktig ventilasjonsluft vil føre til feil forbrenning.
- Feil forbrenning kan føre til karbonmonoksid forgiftning som kan føre til alvorlige skader eller død. Symptomer på karbonmonoksidforgiftning kan inkludere hodepine, svimmelhet og pustevansker.

#### LUKTEN AVTAR – INGEN LUKT OPPDAGET

- Noen mennesker har ikke god luktesans. Noen mennesker kan ikke lukte lukten av det tilsatte kjemikalie tilsatt butan (G30). Du må finne ut om du kan lukte gassene.
- Lær å kjenne igjen lukten av butangass (G30). Lokale butangass forhandlere (G30) vil mer enn gjerne gi deg en prøve å sniffe på deg. Gjør deg kjent med lukten av gassen.
- Røyking kan redusere evnen til å lukte. Å være rundt en lukt over tid kan påvirke din følsomhet for akkurat den lukten. Lukt som finnes i driftsbygninger hvor dyr oppholdes kan svekke luktesansen din for gass.
- **Luktstoffet i butangass (G30) er fargeløst, og intensiteten i lukten kan avta under visse omstendigheter.**
- Hvis det er en underjordisk lekkasje, kan gassbevegelse gjennom jorden filtrere luktestoffene.
- Lukten av butangass (G30) kan variere i intensitet på ulike nivåer. Siden butangass (G30) er tyngre enn luft, kan det være mer lukt på lavere nivåer.
- Vær alltid følsom for den minste gasslukten. Hvis du fortsetter å oppdage gasslukten, uansett hvor liten, bør du behandle det som en alvorlig lekkasje. Gå umiddelbart til aksjon som nevnt tidligere.

#### DRIVSTOFFGASLUKT

**Butangasser (G30) ER tilsatt luktstoffer spesielt for å oppdage lekkasjer av gass. Hvis det oppstår en gasslekkasje, bør du kunne lukte gassen. Siden butan (G30) er tyngre enn luft, bør du lukte etter gasslukten lavt på gulvet. ENHVER GASLUKT ER SIGNALET DITT OM Å HANDLE UMIDDELBART!**

- Ikke ta noen handling som kan antenne gassen.

**ADVARSEL:** Ikke bruk apparatet hvis det har skadet eller slitte tetninger.

## OPPMERKSOMHETSKRITISKE PUNKTER Å HUSKE!

- Butangass (G30) har en karakteristisk lukt. Lær deg å kjenne igjen disse luktene. (Avtagende luktesans seksjonene ovenfor.
- Selv om du ikke er riktig opplært i service og reparasjon av ovnen, må du ALLTID være bevisst på lukten av butangass (G30).
- Hvis du ikke har fått riktig opplæring i reparasjon og service av butangass (G30), bør du ikke forsøke å tenne varmeapparatet, utføre service eller reparasjoner, eller gjøre noen justeringer på varmeren på butan (G30) eller gassdrivstoffsystemet.
- En periodisk lukte test rundt ovnen eller ved varmeelementets skjøter; dvs. slange, tilkoblinger osv., er en god sikkerhetspraksis under alle forhold. Hvis du lukter selv en liten mengde gass, KONTAKT DIN GASSLEVERANDØR UMIDDELBART. IKKE VENT!

## GENERELL INFORMASJON:

- Denne ovnen er kun for utendørs bruk, ikke brukt i små rekreasjonsinnhegninger, og har muligheter for å tilføre forbrenningsluft og ventilasjon, som telt, hytter, fiskehytter og innelukkede verandaer.  
Merk: Når de brukes utendørs, kan de oppleve plagsomme avstengninger på grunn av visse vindforhold. Selv om det finnes beskyttelse mot flamme og hypoksi, anbefales det å slutte å bruke apparatet hvis flammen er for uregelmessig på grunn av vinden.
- Når varmeapparatet brukes i høyder over 2,13 km (7 000 fot) over havnivå, kan enheten brenne mindre sterkt som i lavere høyder. Dette er normalt. I høyere høyder kan varmeren slå seg av. Hvis dette skjer, gi frisk luft, vent 5 minutter og tenn på nytt. På grunn av lokale atmosfæriske forhold kan det hende at varmeapparatet ikke tennes på nytt.
- Driftstiden vil variere avhengig av varmeelementinnstillingen og størrelsen på forsyningsflasken. Opptil 1,5 til 4 timer på en 220g butan (G30) gassflaske (basert på "HI" og "LO" innstillinger). På grunn av egenskapene til butangass (G30) kan driftstiden bli betydelig redusert ved kontinuerlig drift ved temperaturer under 10°C..
- Denne ovnen er utstyrt med en velte-sikkerhetsbryter. Avstengninger kan oppstå hvis enheten blir dyttet eller flyttet. Hvis dette skjer, tenn bare ovnen på nytt.

- På grunn av naturlig drift av små tanker kan kondens bygge seg opp på tanken og dryppe under ovnen. Noen ganger kan denne kondensasjonen fryse på grunn av den ekstreme kulden som oppstår når butan (G30) fordampes. Dette er normalt og ingen grunn til bekymring.

## BELYSNING / BRUKSANVISNING FOR BRUK MED ENGANGS BUTAN (G30) Gassflaske:

**ADVARSEL:** Inspiser alltid forbindelsene til butanflasken og adapteren for skader, smuss og rusk før du fester butan flasken. Ikke bruk hvis flaskehodet er skadet, punktert eller forringet. Spesielt det øverste røret og koblingsflaten.

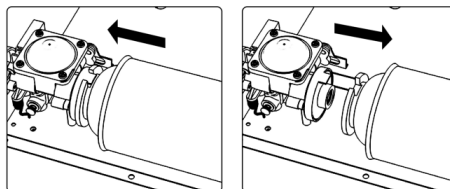
### FEST ELLER LØSNE ALLTID FLASKEN UTENDØRS, BORTE FRA FLAMMER, ANDRE TENNINGSKILDER,

OG BARE NÅR PEISEN ER KALD Å TA PÅ, ALDRI RØYK NÅR DU FESTER ELLER FJERNER BUTANFLASKEN ELLER LAGER FJERNKOBLINGER!

- Bruk kun engangs butan (G30) flasker merket "Butan" i henhold til EN 417
- Sjekk at gassflaskens rør og koblingsplanet er i god stand før de kobles til sikkerhetsmagnetventilen.

Ikke bruk en gassflaske som er skadet eller ikke fungerer som den skal.

- Sørg for at kontrollknappen er på "OFF/AV"-posisjon.
- Etter å ha plassert hakket på ringen av gassflasken mot den utstikkende blokken på ventilen, press den horisontalt, og magneten på ventilen vil trekke flasken til seg. Se figur
- Hvis flasken ikke holdes, kan det bli en deformasjon av flaskens øvre rør og koblingsflate. Bytt flaske!



- Sjekk kassetten tilkobling for lekkasjer med LUKT hvis det er lukt, og lytt hvis det er en susing nær koblingen

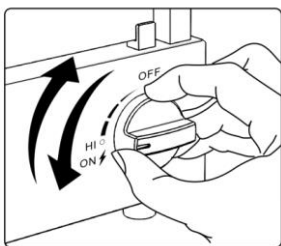
**ADVARSEL:** Hvis den trykkløse sikkerhetsanordningen utløses, betyr det at et kritisk trykknivå er nådd i flasken, så apparatet må ikke brukes før det er helt nedkjølt. Ikke omgå/koble forbi den følsomme trykk sikkerhetsanordningen

**ADVARSEL:** Sjekk for lekkasjer ved tilkobling hver gang, se alle etiketter inkludere baksiden av drivstoffrommets flip-lokk! Ikke tenn hvis det er gasslekkasje.

Etter installasjon, sjekk og sørg for at det ikke er

funnet lekkasje. Deretter må du blåse luft inn i tilkoblingspunktene to ganger for å forhindre eventuelle lekkasjer som kan bli igjen under installasjonen. Først da bør du tenne den.

- Vri kontrollknappen mot klokken til "ON/PÅ"-posisjon og gjenta dette til den er tent (Figur 2).



- MERK: når du tenner apparatet. Hold ansiktet og brennbare gjenstander unna apparatet.
- Slipp og vri til ønsket innstilling.
- Aldri uten tilsyn under burning.
- Varm under drift. Ikke rør!
- For å slå av varmeovnen, vri kontrollen med klokken til "AV"-posisjon

· ADVARSEL: Tilgjengelige deler kan bli svært varme. Beskyttelsen på dette apparatet er for å forhindre brann- eller brannfare, og ingen deler av den skal fjernes permanent. DET GIR IKKE FULL BESKYTTELSE FOR SMÅ BARN ELLER SYKE. La det kjøle seg grundig ned før du setter den bort til oppbevaring.

- Vri knotten til "OFF/AV"-posisjon. Sjekk at brennerne er slukket før du kobler fra gassflasken.
- FOR Å FJERNE BUTAN (G30) FLASKEN: TREKK UT flaske fra magnetventilen
- Ikke betjen, oppbevar eller fjern flasken nær brennbare gjenstander eller tenn kilder. Bytt kun flaske på et godt ventilert sted, helst utendørs, borte fra antenner som åpne flammer, piloter, elektriske ildsteder og borte fra andre mennesker.
- GASSFLASKEN MÅ KOBLES FRA VARMEREN NÅR DE IKKE ER I BRUK! Sørg for å sjekke tetningene før du kobler en ny gassflaske til apparatet.

**\* Når omgivelsestemperaturen er nær 10 grader, vil butangassen bli påvirket og flammen blir mindre, vennligst koble til strømforsyningen. Telefonens powerbank er tilgjengelig, Type-C-port på venstre front (DC 5V)**

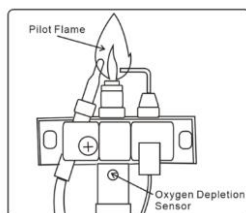
## VEDLIKEHOLD:

FORHOLDSREGLER SOM MÅ TAS NÅR APPARATET IKKE SKAL BRUKES I EN PERIODE:

- Hold alltid varmeområdet fritt og fritt for brennbare materialer, bensin og andre brennbare damper og væsker.
- Oppbevar varmeren når den har kjølt seg ned i en pose, kartong eller et annet forseglest støvfritt sted mellom bruk.

Det er nødvendig å jevnlig sjekke brenneråpningen og brenner-venturirøret for å sikre at de er fri for insekter/reir eller edderkoppnett som kan samle seg over tid. Et tett rør kan føre til brann.

- 1 La ovnen kjøle seg grundig ned før du utfører vedlikehold.
- 2 Ta flasken ut av varmeovnen.
- 3 Fjern (4) fire skruer som fester bunndekselet på ovnen.
- 4 Inspiser innsiden av foringsrøret for opphopning av støv, lo eller spindellev. Om nødvendig, rengjør innsiden av foringsrøret med en støvsuger eller påfør lufttrykk. Ikke skad noen komponenter i foringsrøret når du rengjør.
- 5 Skru ut mutteren på vedkubben, trekk deretter vedkubben opp, rens sot eller støv på overflaten med børste og støvsug, ikke dra ut det glødende englehåret i sporet.
- 6 Inspiser og rengjør brennerens rør til vedkubben og venturi ved å bruke vakuum eller påfør lufttrykk gjennom røråpningen.
- 7 Inspiser og rengjør piloten (montert på braketten) ved å bruke vakuum eller påfør lufttrykk (inkludert bruk av sugerør og blås hardt gjennom den) gjennom hullene i piloten som er indikert av pilene i figur 3.



**ADVARSEL: Ikke bruk nål, fil eller skarpe gjenstander for rengjøring.**

- 8 Monter tilbake hoved brennerens vedkubbe på venturien. Og skru mutteren på vedkubben,
- 9 Installer bunndekselet på varmeovnen.

**FEILSØKING:****1: Hvis gnistelektroden ikke produserer gnist.****Sjekk og løsninger:**

- Gnistelektrode ødelagt – bytt ut ODS (oksygenmangelsensor).
- Kabel fra tenner er ikke festes til gnistelektroden,
- Kabel skadet – bytt ut.
- Piezo-tenner defekt – bytt gassventilmontering.

**2: Hvis gnistelektroden produserer gnist, men piloten ikke tennes.****Sjekk følgende:**

- Feiljustering av tenningsbuen. Det er tynne tråder i den glødende tråden (metalltråd) som er nær tenningselektroden, noe som gjør at gnisten ikke dannes mellom tenningselektroden og dysen.
- Stikk glødetråden tilbake i sporet på vedkubben.
- Eller kutte av metalltråden som er nær tenningsnålen.
- Ingen gasstilførsel til ovnen – Installer en engangsflaske eller bytt til en ny engangsflaske.
- "ON/PÅ"-posisjonen er ikke riktig justert – Vri kontrollknappen mot klokken til den endelige "PÅ"-posisjonen og hør et knekk, hvis den ikke tenner, sett knappen tilbake til "OFF/AV" og gjenta det til den er tent (vanligvis 1-3 ganger).

**3: Hvis ovnen stadig slår seg av "AV" under normal drift.****Sjekk og løsninger:**

- Piloten er blokkert – rengjør pilot, vennligst se punkt 7 i vedlikeholds instruksjonene.
- Det er for lite frisk luft i området rundt. Ikke bruk den i et lukket miljø, den er kun for utendørs bruk.
- Vippe bryter/sikkerhetsfunksjon er aktivert ved støt av varmeelementet. Tenn på nytt.
- Regulator defekt - Bytt regulator (kontakt for reparasjon eller utskifting).
- Intern forurensning - Bytt ut kontrollventil og regulator (kontakt for reparasjon eller utskifting)..
- Ring teknisk tjeneste for mer informasjon.

**4: Hvis flammen er unormal.****Sjekk og løsninger:**

- Den glødende gløde trådene i vedkubben har falt ut av sporet – Stikk metal trådene tilbake i tråd sporet.
- Noen flammer er stearinlysformede eller flammen spruter skrått, brenner ikke i den vanlige formen hvor flammene går oppover – Løsne metalltråden for å blokkere brannhullene under, og flammen vil gå tilbake til normalen.
- Noen områder er flammen for små – Det er for mange glødende tråder, som er for stramme og ikke luftige, og blokkerer brannhullene. Løsne metalltråden fra hverandre. Det må ikke være for trangt.

**BEGRENSET GARANTI**

Alogfire Company garanterer at deres ovner og tilbehør er fri for material- og håndverksfeil i ett år fra kjøpsdatoen. Men service og reparasjon på dette produktet håndteres av den lokale selger (se side 8 i brukermanualen for kontaktinformasjon). Selger vil reparere eller erstatte produktet hvis det viser seg å være defekt innen ettårsperioden og returneres til agenten for kundens regning, med kjøpsbevis. Utover dette gjelder kjøpsloven i Norge.

**ANSVARSRFRASKRIVELSE:** Denne garantien dekkes ikke om produktet:

- a) har vært utsatt for misbruk eller forsømmelse.
- b) har blitt brukt på en måte som ikke samsvarer med advarslene og instruksjonene i brukermanualen, inkludert, men ikke begrenset til, bruk av ovnen til matlagning eller oppvarming av mat uten passende kjøkkenutstyr. Dette skyldes at sølt eller dryppende olje kan tilsøle utstyret, tette brannhullene og føre til feil, eller forårsake røyk og til og med branner, osv. For eksempel kan varming av marshmallows føre til at det smeltede sukkeret drypper på brenneren. Det som ble varmet ble ikke plassert på et brett, eller brettet var for lite, noe som førte til at oljeflekker dryppet eller sprutet og festet seg til utstyret.
- c) har blitt brukt med håndlagde eller tredjeparts tilbehør eller utstyr.

**Merknad 1:** I motsetning til blå flammer, produserer dekorative røde flammer noen ubrente komponenter, dette kan etterlate litt sot på gjenstander som glass, rist og redskaper.

**Merknad 2:** Denne enheten er ikke en profesjonell komfyr og har kun hjelpefunksjoner. Vær forsiktig så det ikke sklir når du plasserer gjenstander på risten.

**Merknad 3:** Sjekk for lekkasjer når du kobler til gassflasken hver gang, se alle etiketter inkludert baksiden av dekslet for gassflasken!

\*Ikke tenn hvis det er gasslekkasje.

\*Etter installasjon, sjekk og sørg for at det ikke er funnet lekkasje. Deretter må du blåse luft inn i tilkoblingspunktene gjentatte ganger for å forhindre eventuelle lekkasjer som kan bli igjen under installasjonen. Først da bør du tenne den.

Ovenstående er uunngåelig og dekkes ikke av garantien.

Denne garantien gir deg spesifikke juridiske rettigheter, men kjøpsloven gjelder også

## Representative bilder



Bildet ovenfor er kun til illustrasjon og trenger ikke å representere innholdet i din leveranse.

## BRUKSANVISNING



**VERDENS FØRSTE**  
Bærbar gass peis for utendørs bruk  
Nyt flammene på vedkubben

Modell

ALF-B11



Representative Image

### ADVARSEL:

BRUK KUN PRODUSENTENS RESERVEDELER. BRUK AV ANDRE DELER KAN FØRE TIL SKADE ELLER DØD. RESERVEDELER ER KUN TILGJENGELIGE DIREKTE FRA FABRIKKEN OG MÅ INSTALLERES AV ET KVALIFISERT SERVICEPERSONELL.

### INFORMASJON OM BESTILLING AV DELER

INNkjøp: Tilbehør kan kjøpes hos hvilken som helst lokal forhandler av RPT Energi & Varme AS.

### FOR INFORMASJON OM TJENESTEN

Besøk [www.alogfire.com](http://www.alogfire.com) eller [www.rptenergivarmer.no](http://www.rptenergivarmer.no) send e-post til: [post@energivarmer.no](mailto:post@energivarmer.no)

Vennligst inkluder modellnummer, kjøpsdato og beskrivelse av problemet i all kommunikasjon når du kontakter oss.

CE 280624

UK  
CA 0086 25  
Destination Country: GB

Wuxi Alogfire Technology Co., Ltd. forbeholder seg retten til å gjøre endringer når som helst, uten varsel eller forpliktelse, i farger, spesifikasjoner, tilbehør, materialer og modeller.

**Dette** produktet er dekket av ett eller flere kinesiske eller internasjonale patenter eller pågående patentsøknader i USA og andre land (av Alogfire Company). Ikke kopier!

**TAKK FOR KJØPET  
DITT**

Hvis ingen kontaktinformasjon for agenten vises her, vennligst kontakt kjøps stedet (eller kjøpsplattformen) direkte, eller ta kontakt med etter salgs-e-posten som leverandøren har oppgitt ovenfor.

Fabrikk- og merkeieier: WUXI ALOGFIRE TECHNOLOGY CO., LTD. NR. 151 FUXING RD, WUXI, JIANGSU, KINA.  
AlogfireTM og FacefireTM er registrerte varemerker tilhørende Alogfire Company. ©2024, Alogfire forbeholder

## BRUKSANVISNING






**VERDENS FØRSTE**  
**Bærbar gass peis for utendørs bruk**  
 Nyt flammene på vedkubben

Modell

ALF-B11

## Tilbehørsliste

NEI	Tilbehørsnavn	Bilde	Ant	Beskrivelse
1	Skrujern (Dobbelhode)		1	Reserveverktøy for montering eller fjerning av skruer
2	Skrue med Silikonspiss (liten)		2	Reservedeler for installasjon av beskyttelsesglasset
3	Metall Krok		1	<p>For installasjon eller justering av de glødende trådene:</p> <p>1: Hvis den glødende tråden faller ut av sporet (på grunn av transport eller risting), bruk kroken til å sette den tilbake i sporet.</p> <p>2: Hvis flammen er dårlig på noen områder (f.eks. flammen ser ut som et stearinlys), bruk kroken til å løsne de glødende trådene slik at den dekker sporet i det området.</p> <p>3: Hvis du vil at de glødende trådene skal bli rødere og sterkere, bruk kroken og fingeren til å trekke i trådene for å gjøre de løse, og sett den deretter tilbake i sporet.</p> <p>*Driftsmerknad: La peisen kjøle seg grundig ned før du utfører vedlikehold. Først fjerner frontskjermen på skjermen, og juster deretter de glødende trådene med kroken. Når du installerer på nytt, stikk de to endene av den glødende tråden inn i de to endene av sporet, og plasser deretter midtdelen i sporet på overflaten av Facefire-ved brenneren™.</p>

## Bærbare serie-butangass modeller (B1-B10)

<b>ALF-B1A1</b> <b>Gazebo 4S</b>		<b>ALF-B2A1</b> <b>Gazebo 3S</b>	
			
<b>ALF-B3A1</b> <b>Lantern-3S</b>		<b>ALF-B4A1</b> <b>Lantern-Snow Side</b>	
			
<b>ALF-B5A1</b> <b>Memory</b>		<b>ALF-B6A1</b> <b>Horizon</b>	
			
<b>ALF-B7A1</b> <b>Stage</b>		<b>ALF-B8A1</b> <b>Time Tunnel</b>	
			
<b>ALF-B9A1</b> <b>Lantern-4S</b>		<b>ALF-B10A1</b> <b>Horizon-4S</b>	
			



## Bærbar utendørs gass peis

Opplev kos, varme og lunhet kombinert med mobilitet.

Nyt flammene på vedkubben.

Importør i Norge :

RPT Energi & Varme AS

Orstadvegen 116

4353 Klepp St.

[www.rptenergivarmer.no](http://www.rptenergivarmer.no)



Dette produktet er dekket av ett eller flere kinesiske eller internasjonale patenter eller pågående patentsøknader i USA og andre land (av Alogfire Company). Ikke kopier!